

ENSU

VINNU FLYPLASS, SUNNDALSØRA

FLYPLASSHÅNDBOK



Foto: Lasse Tur

2 Generelt

2.1 Hensikt og målsetting

Flyplasshåndboken er utarbeidet av styret i Sunndal flyklubb, som organiserer både motorflyging, Sportsflyging og modellflyging. Den inneholder regler, instruksjoner og informasjon som alle brukere av flyplassen og dens fasiliteter må rette seg etter.

Intensjonen med håndboken er å samle eksisterende instruksjoner, informasjon, retningslinjer og eventuelle henvisninger i ett dokument som dekker alle relevante krav gitt i BSL-E, samt Sportsflyhåndboken og Modellflyhåndboken.

Følgende forkortelser er benyttet i flyplasshåndboka der funksjon eller krav er relatert til:

- Sportsflyhåndboken - forkortet til SFHB
- Modellflyhåndboken - forkortet til Modell-FHB

2.2 System for dokumentstyring

Flyplasshåndboken og dokumenter som håndboken refererer til, skal gjennomgås og eventuelt revideres hvert år etter avholdt årsmøtet, senest 31.mars. Påtroppende styret er ansvarlig for utvelgelse av teknisk personell, bl.a. flyplassjef, stedfortreder-flyplassjef, operativ leder (SFHB) og sikkerhetsansvarlig (Modell-FHB) som er sentrale ved revidering av håndboken. Ved behov kan håndboken oppdateres oftere. Gjeldende versjon er tilgjengelig på www.sunndalflyklubb.no

Dokumentstyringssystemet er utarbeidet med basis i BSL E 4-1 § 5 (4) b.

2.2.2	Innholdsfortegnelse	
2	Generelt	2
2.1	Hensikt og målsetting	2
2.2	System for dokumentstyring.....	2
2.2.1	Revisjoner.....	3
2.2.2	Innholdsfortegnelse	4
2.3	Ansvarsforhold.....	5
2.3.1	Ansvarsforhold vedrørende flyplasshåndboken.....	5
2.3.2	Eierforhold og ansvarshavende vedrørende flyplassen.....	5
3	Konsesjon og godkjenning	6
3.1	Konsesjon	6
3.2	Godkjenning.....	6
4	Flyplassdata	7
5	Operasjon og vedlikehold	8
5.1	Bakketjeneste.....	8
5.1.1	INSTRUKS FOR INSPEKSJON AV PLASSFORHOLDENE	8
5.1.2	INSTRUKS FLYOPERATIV BRUK AV Plassen	9
5.1.3	VÆRTJENESTE.....	9
5.1.4	OVERSIKTSKART MED RAPPORTERINGSPUNKT	10
5.1.5	TRAFIKKMØNSTER VINNU FLYPLASS.....	10
5.1.6	MOTORKUTT I AVGANG-NØDLANDINGSMULIGHETER MOT VEST.....	11
5.1.7	MOTORKUTT I AVGANG-NØDLANDINGSMULIGHETER MOT ØST	11
5.1.8	FLYPLASSKART	12
5.1.9	INSTRUKS FOR BRUK AV MODELLFLY OG DRONER / RPAS*	13
5.1.10	AVVIKSBEHANDLING-OPERASJON OG VEDLIKEHOLD.....	15
5.1.11	INSTRUKS FOR ORDEN OG SIKKERHET	15
5.2	Plasstjeneste	16
5.2.1	INSTRUKS FOR FLYPLASSVEDLIKEHOLD - FLYPLASSJEFEN.....	16
5.2.2	INSTRUKS FOR FLYPLASSVEDLIKEHOLD - LEDERENS KONTROLL	16
5.2.3	INSTRUKS FOR BRØYTING OG VINTERVEDLIKEHOLD. VINTEROPERASJONER	17
5.2.4	INSTRUKS FOR HÅNDBLØTTING AV BENSIN.....	18
5.3	Elektrotjeneste.....	19
5.3.1	INSTRUKS EL-INSTALLASJON RULLEBANELYS. INSTRUKS EL-ANSVARLIG.....	19
5.4	Brann- og redningstjeneste.....	20
5.4.1	HAVARIPLAN	20
5.4.2	NØDETATER-TELEFONNUMMER.....	21
6	Ledelse og styringssystem	22
6.1	Styre og kontaktpersoner	22
6.2	Gjeldende godkjenning av flyplassjefen, jf. BSL E 4-1 § 4 (1) c.....	22
7	Vedlegg	23
7.1	Vedlegg 1: SJEKKLISTE FOR PLASSVEDLIKEHOLD	23
7.2	Vedlegg 2: SJEKKLISTE-LEDERENS KONTROLL	24
7.3	Vedlegg 3: SJEKKLISTE-FLYPLASSJEFENS KONTROLL.....	24

2.3 Ansvarsforhold

2.3.1 Ansvarsforhold vedrørende flyplasshåndboken.

Sunndal flyklubb er flyplassoperatør og eier av flyplasshåndboken. Klubbens styre er ansvarlig for ajourhold av håndboken og relevante dokumenter som det refereres til. Flyplassjefen og hans stedfortreder gis delegert myndighet til å utarbeide og fastsette håndboken eller deler av håndboken, samt tilhørende dokumenter.

2.3.2 Eierforhold og ansvarshavende vedrørende flyplassen

Eierforhold

Grunneiere: Lars Olav Melkild, 6612 Grøa
Kåre Kristian Settemsdal, 6612 Grøa

Fester/Leier: Sunndal Flyklubb, 6612 Grøa

Gjeldende leiekontrakt på flyplassområde er for perioden 02.06.2015- 31.12.2026, med opsjon på fornyet kontrakt.

Ansvarshavende:

Operatør:	Sunndal Flyklubb, 6612 Grøa
Leder Sunndal Flyklubb:	Jan Hafsås, tlf. 911 28 992
Flyplassjef (BSL E 4-1):	Tore Bøklep, tlf. 911 33 906
Stedfortreder Flyplassjef (BSL E 4-1):	Leif Arne Mo, tlf. 920 36 420
Operativ Leder (SFHB):	Jan Hafsås, tlf. 911 28 992
Sikkerhetsansvarlig (Modell-FHB):	Magnar Kristiansen, tlf. 906 25 259
Ansvarshavende for Security (EU-Forordn: 1254/2009)	Bård Sletbakk Ulvund, tlf. 416 16 770

Flyplassjefen er ansvarlig for at flyplassens utforming og bakketjeneste tilfredsstiller Luftfartstilsynets og flyplassoperatørens krav. Han er ansvarlig for **utarbeidelse** av det lokale instruksverk, samt kontroll med at det etterleves.

Innholdet i de lokale instruksjoner skal komplettere bestemmelsene gitt i BSL E. Det skal videre fremgå hvilken delegering av myndighet som er foretatt av flyplassjefen til underlagt personell.

Rapportering av forandringer ved flyplassen:

Dersom det inntreffer endringer av flyplassens utforming, omgivelser, utstyr eller bakketjeneste, som innebærer en vesentlig endring av grunnlaget for flyplassens godkjenning, skal flyplassjefen omgående rapportere dette til:

Luftfartstilsynet, Postboks 243, 8001 BODØ

Tlf; 75 58 50 00

Fax; 75 58 50 05

E-post: postmottak@caa.no

Flyplassjefen har ansvaret for utgivelse av flyplassinformasjon og kartverk, på forespørsel.

Leder for plasttjenesten/vedlikeholdet:

Leder for plasttjenesten er direkte underlagt flyplassjefen (BSL E 4-2).

Ansvarshavende for plasttjenesten/vedlikeholdet er Tore Bøklep, tlf. 911 33 906

Stedfortreder er Leif Arne Mo, tlf. 920 36 420

Operatører på plassen:

Operatør på Vinnu Flyplass er Sunndal Flyklubb.

Alle brukere av plassen må sette seg inn i gjeldende regler og bekrefte til flyplassjefen at flyplasshåndboken er lest og vil bli etterlevd.

3 Konesjon og godkjenning

3.1 Konesjon

Gjeldende konesjon er datert 14.11.2014 og gjelder frem til 14.11.2024

Konesjonsvilkårene er tilgjengelig på www.sunndalflyklubb.no

3.2 Godkjenning

Forskrift om krav til teknisk-/operativ godkjenning ble endret 01.09.2019. Kravet om godkjenning falt da bort og gjelder nå i hovedsak større flyplasser med ervervsmessig luftfart og flyging i samsvar med instrumentflygereglene.

Vinnu flyplass er fortsatt driftet og organisert etter krav og veiledninger i bl.a. BSL E 3-3 og BSL E 4-1, men uten den frivillige godkjenningen.

4 Flyplassdata

NB! Operative kunngjøringer og avvik publiseres på www.sunndalflyklubb.no

Flyplassinformasjon Vinnu-ENSU

Vinnu flyplass ligger i Sunndal kommune, ca. 7 km øst for Sunndalsøra sentrum.

Flyplassområde er privateid, men leies av Sunndal flyklubb. Flyplassen driftes og vedlikeholdes av Sunndal flyklubb.

Operativt:

ICAO-kode:	ENSU
Høyde over havet	246 ft / 75 m.
Rullebaner:	10 / 28
Banelengde og overflate:	590 x 30 m. Gress. TORA: 560 ASDA: 590 LDA: 538
Sikkerhetsområder:	15m på hver side utenfor banekantlys. 30m i hver baneende før og etter terskellys. Større steiner og en grøft er innenfor 15m-sonen på begge sider av rullebanen. Se flyplasskart for detaljer.
Flygemønster:	1200 ft. AMSL. Venstre landingsrunder bane 28, høyre landingsrunder bane 10.
Radio:	Blindsendinger på 123.500 MHz, "Vinnu Traffic".
Geografiske koordinater-WGS84:	N62°39'25", E008°40'53" / 62.6569444°, 008.6813889°
ATS luftrom:	Klasse G - ukontrollert.
Landingsavgift:	Ingen – Besøkende fly anmodes om å skrive i besøksboka for registrering.
Bruksområde:	Flyplassen kan benyttes for VFR-flyging i dagslys og mørke, med fly med største tillatt startvekt på 5.700 kg og med helikopter.
Banelys:	Slås på ved å sende på 123.500 MHz i minst 2 sekunder. Lyser da i 45 minutter.
Åpningstider:	24/7

Spesielle opplysninger:

- Vær oppmerksom på modellflyaktivitet. Modellfly skal normalt lande ved meldinger på radio om ankommende fly.
- Posisjonsrapporter og intensjoner skal sendes blindt ved flyging i nærheten av plassen.
- Vind over 10-12 knop fra sør/sørøst gir generelt urolige flyforhold.
- Vær oppmerksom på hjortedyr på rullebanen, særlig om høsten.
- Banen kan være **stengt om vinteren** og i perioder om våren grunnet snøsmelting

Telefonnummer Baneforhold:

Leder Sunndal Flyklubb	Jan Hafsås	911 28 992
Operativ Leder Sportsfly	Jan Hafsås	911 28 992
Flyplassjef	Tore Bøklep	911 33 906
Stedfortreder Flyplassjef	Leif Arne Mo	920 36 420
Sikkerhetsansvarlig Modellfly	Magnar Kristiansen	906 25 259
Ansvarshavende for Security (EU-Forordn: 1254/2009)	Bård Sletbakk Ulvund	416 16 770

5 Operasjon og vedlikehold

5.1 Bakketjeneste

5.1.1 INSTRUKS FOR INSPEKSJON AV PLASSFORHOLDENE

- 5.1.1.1 Enhver fartøysjef som ønsker å benytte Vinnu flyplass må selv før avgang, avklare om plassen har vært benyttet tidligere samme dag. Hvis han/hun ikke med sikkerhet kan fastslå at plassen har vært i bruk skal følgende rutine for inspeksjon av plassforholdene gjennomføres.
- 5.1.1.2 Kontroll om rullebanen og taksebanen er fri for hindringer og at disse har tilstrekkelig bæreevne, friksjon og rullemotstand. Avvik som ikke kan utbedres umiddelbart meldes til flyplassjefen eller dennes stedfortreder omgående. (se liste over kontaktpersoner)
- 5.1.1.3 Ved nattflyging må rullebanelys kontrolleres. (Se punkt 5.3.1.3)
- 5.1.1.4 Med rullebanelys i denne instruks omfattes rullebanekantlys, terskellys, baneendelys og vindpølsebelysning.
- 5.1.1.5 Kontroller at uvedkommende ikke oppholder seg på området.
- 5.1.1.6 Ankommende fly som ønsker å benytte plassen til landing må innhente nødvendige opplysninger fra flyklubben. Se egen liste over kontaktpersoner og relevant informasjon på www.sunndalflyklubb.no
- 5.1.1.7 All bruk av flyplassen skjer på eget ansvar. Flyklubben er ikke ansvarlig for tap eller skade som måtte oppstå på klubbens område.

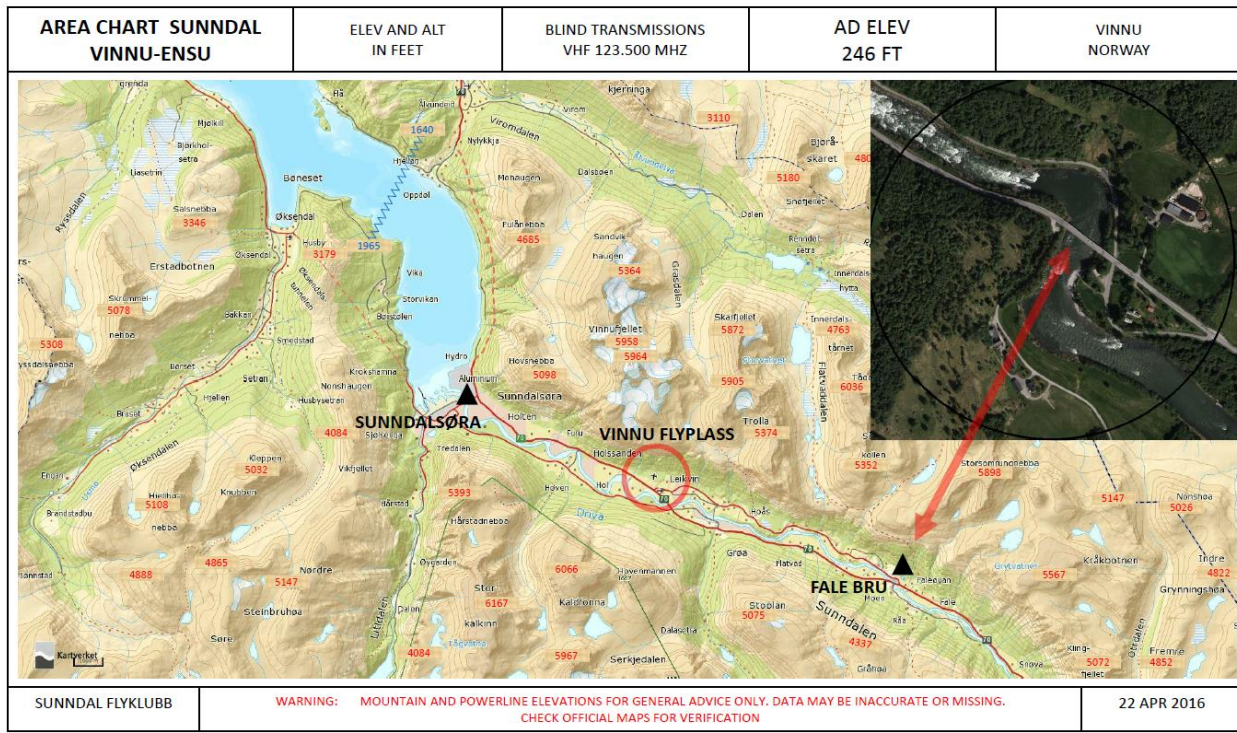
5.1.2 INSTRUKS FLYOPERATIV BRUK AV PLASSEN

- 5.1.2.1 Vanlige lover og bestemmelser gjelder for Vinnu flyplass.
- 5.1.2.2 Bane 10 har høyre downwind.
- 5.1.2.3 Bane 28 har venstre downwind
- 5.1.2.4 Downwind skal flys i 1200 fot AMSL
- 5.1.2.5 Ankommende fly overflyr rullebanen i 1700 fot AMSL og entrer så downwind i 1200 fot AMSL
- 5.1.2.6 Utflyging begge baner foretas rett frem til minst 500 fot.
- 5.1.2.7 Ved innflyging i mørke bør descend foretas mellom flyplassen og Sunndalsøra da det her finnes lys fra bebyggelse på bakken. En må være spesielt oppmerksom på høye fjell både på nord og sydsiden av plassen, se kart.
- 5.1.2.8 Ved utflyging i mørke bør climb foretas mellom flyplassen og Sunndalsøra da det her finnes lys fra bebyggelse på bakken. En må være spesielt oppmerksom på høye fjell både på nord og sydsiden av plassen, se kart.
- 5.1.2.9 Flyplassen stenges for nattoperasjoner når mer enn tre lyspunkt er ute av funksjon, de tre lyspunkt som er ute av funksjon må ikke være etter hverandre.
- 5.1.2.10 Rullebanelys tennes ved å sende blindt på 123,50 i 2 sekunder, lyser da i 45 minutter. Ny sending vil automatiske øke tiden med 45 minutter.
- 5.1.2.11 Besøkende fly anmodes om å skrive i besøksbok for registrering av flybevegelser. Plassering av postkasse for besøksbok ved klubbhus .

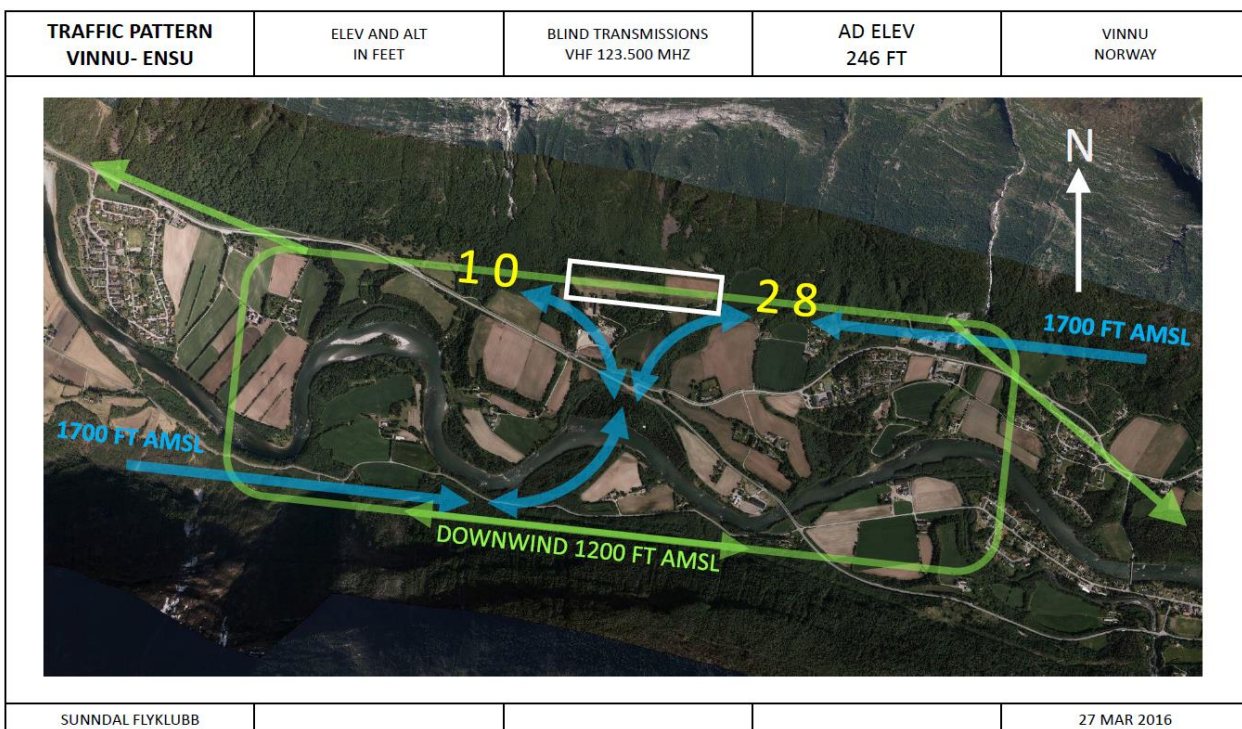
5.1.3 VÆRTJENESTE.

- 5.1.3.1 Vinnu flyplass har ingen værtjeneste.
Det henvises til værinformasjon fra f.eks www.ippc.no eller www.windy.com
For gjeldende siktforhold finnes flere lokale webkamera. Se www.sunndalflyklubb.no.
- 5.1.3.2 Fremmede flygere bør innhente kjennskap til lokale vindforhold så langt dette er mulig.

5.1.4 OVERSIKTSKART MED RAPPORTERINGS-PUNKT
Kart for nedlasting på www.sunndalflyklubb.no



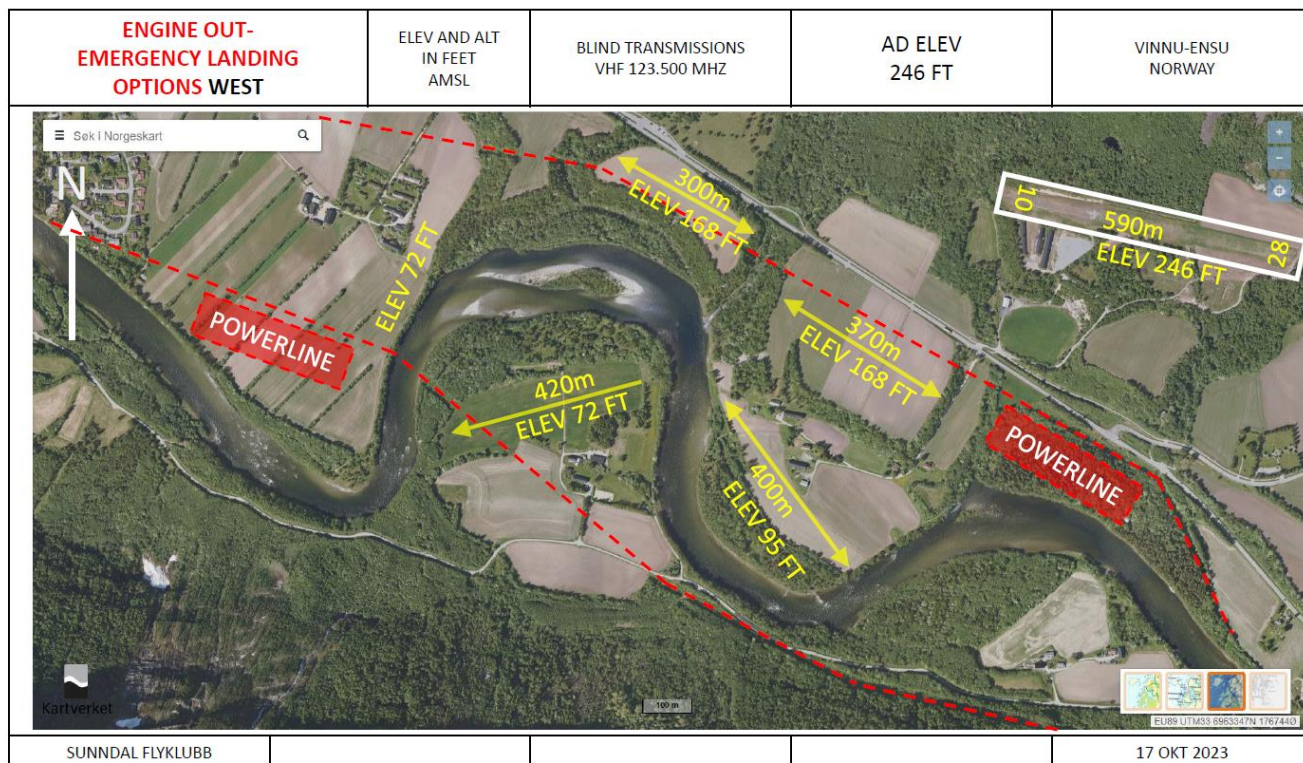
5.1.5 TRAFIKKMØNSTER VINNU FLYPLASS
Kart for nedlasting på www.sunndalflyklubb.no



5.1.6 MOTORKUTT I AVGANG-NØDLANDINGSMULIGHETER MOT VEST

Dyrkede områder vest for flyplassen.

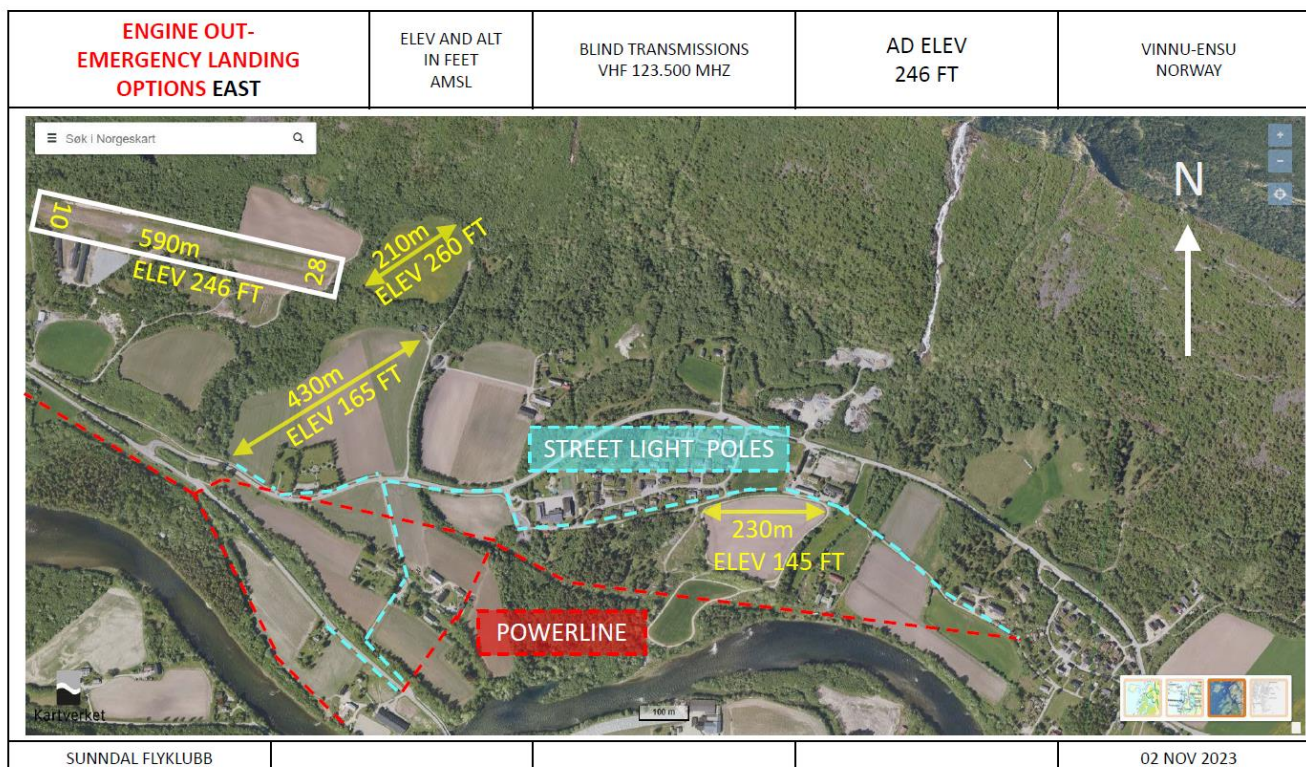
Skisser for nedlasting i pdf-format tilgjengelig på www.sunndalflyklubb.no



5.1.7 MOTORKUTT I AVGANG-NØDLANDINGSMULIGHETER MOT ØST

Dyrkede områder øst for flyplassen.

Skisser for nedlasting i pdf-format tilgjengelig på www.sunndalflyklubb.no



5.1.8 FLYPLASSKART

Kart for nedlasting på www.sunndalflyklubb.no

AERODROME CHART	DIMENSIONS IN METRES	N62°39'25", E008°40'53"	BLIND TRANSMISSIONS 123.500 MHZ		VINNU NORWAY ENSU
	ELEVATION IN FEET	AD ELEV 246			

BLIND TRANSMITTING OF POS AND INTENSIONS ARE MANDATORY

BE AWARE OF MODEL AIRPLANES AT AD.
BE AWARE OF DEERS ON RUNWAY.
PILOT ACTIVATED RUNWAY LIGHTS AND AIRFIELD BEACON – TRANSMIT 2 SEC FOR ON- LIGHTS WILL REMAIN ON FOR 45 MIN.

RWY	WID	TORA	ASDA	LDA
10-28	30	560	590	538

ABBREVIATIONS:

P = PARKING AREA	R = ROCKS PENETRATING RUNWAY SAFETY ZONE
WS = WINDSOCK	WD = WATER DITCH PENETRATING RUNWAY SAFETY ZONE

5.1.9 INSTRUKS FOR BRUK AV MODELLFLY OG DRONER / RPAS*

- 5.1.9.1 Krav til medlemskap i Sunndal Flyklubb eller annen klubb tilsluttet NLF. På forespørsel kan RPAS*-virksomhet med operasjonstillatelse fra Luftfartstilsynet gis adgang i særlige tilfeller.
- 5.1.9.2 Lokale bestemmelser i leieavtale skal følges. Se www.sunndalflyklubb.no
- 5.1.9.3 Lytteplikt på VHF-radio,123.5 MHz, for å ha oversikt over annen lufttrafikk i området.
- 5.1.9.4 Gyldige [flyge-/ferdighetsbevis](#) for bruk av type modellfly eller drone/RPAS*.
- 5.1.9.5 [Forskrift om luftfartøy som ikke har fører ombord](#) skal følges. Se også Luftfartstilsynets [droneplakat](#).
- 5.1.9.6 Retningslinjer i [NLF-Modellflyhåndboken](#) skal følges
- 5.1.9.7 Modellfly viker for bemannet luftfartøy.
- 5.1.9.8 Flyging øst for terskel 28 bør unngås. (Støy.)
- 5.1.9.9 Når modellfly er i lufta skal flygeren stå inne på rullebanen. (innom banelys.)
- 5.1.9.10 Flyging mot eller over folk, parkeringsplasser og hangarområdet er ikke tillatt.
- 5.1.9.11 Når bemannet luftfartøy går inn i landingsrunden, skal modellfly lande og flyger forlate rullebanen.
- 5.1.9.12 Bruk av flyplassområdet betinger dokumentert forsikring tilsvarende NLF-modellflyseksjonens forsikring.
- 5.1.9.13 For opplæring, demonstrasjon, prøveflyging, modellflytreff, besøk fra andre klubber og lignende, skal et annet medlem være ansvarlig for flygingen.

*RPAS-Remotely Piloted Aerial System

5.1.9.14 VEDLEGG-LOKALE BESTEMMELSER FOR BRUK AV MODELLFLY OG DRONER

Utklipp fra leieavtale pkt.3 av 2.juni 2015

3 Særlige forhold om bruk av ubemannet luftfartøy

3.1

Bruk av ubemannede luftfartøy/modellfly er kun tillatt dersom det brukes utelukkende til konkurranse, sport og rekreasjon. Det skal kun flys visuelt uten bruk av synsbedrende midler annet enn vanlige briller/ kontaktlinser for korreksjon av syn. Det skal ikke benyttes i kommersielle formål som overvåking, kartlegging eller datainnsamling. Slik bruk kan likevel tillates dersom gjeldende krav fra Luftfartsmyndighetene er oppfylt.

3.2

Ubemannede luftfartøy tillates på følgende tidspunkter:

Flytider			
	Mandag-Fredag	Lørdag	Søndag
Elektromodeller og modeller med tilsvarende lavt støynivå	Ingen begrensning	Ingen begrensning	Ingen begrensning
Forbrenningsmotor / Jet	14:00-20:00	14:00-20:00	14:00-20:00

1. juledag og 1 nyttårsdag skal det ikke foregå flyvning med modellfly, samt påske-, pinse- og julaften etter kl. 16 skal det heller ikke foregå flyvning med modellfly. Treningstider skal søkes organisert slik at flyvning med modellfly med forbrenningsmotor og/eller jetmotor foregår mest mulig samlet til bestemte tidspunkter. Leier bes å være særlig aktsom ovenfor tidspunkt for begravelser ved Kirkegården på Løykja, slik at flyging ikke finner sted ved begravelser. De oppsatte flytidene kan overskrides inntil to ganger pr år i forbindelse med stevner. Ved enighet mellom alle parter kan flytidene endres. Dette skal i så fall skje skriftlig.

3.3

Flyging skal foregå i det skraverte område. Flysonen kan unntaksvis brytes ved start og landing.

Flysoner ubemannet luftfartøy

Markslag (AR5) 13 klasser



3.4

Alle modellfly som er drevet av forbrenningsmotor skal være utstyrt med effektiv lydtemper som demper motorstøyen til et akseptabelt nivå. I tillegg skal det ikke brukes propeller som dominerer støybildet. Sunndal Flyklubb skal i all sin aktivitet med modellfly ta hensyn til de til enhver tid gjeldende retningslinjer for støy, og søke å begrense støybelastningen på best mulig måte slik at omkringliggende bebyggelse blir minst mulig belastet.

5.1.10 AVVIKSBEHANDLING-OPERASJON OG VEDLIKEHOLD

- 5.1.10.1 Observerte avvik, uønskede hendelser eller farlige forhold meldes klubbens styre skriftlig. Klubbens styre v/leder har ansvar for å iverksette korrektive tiltak.

5.1.11 INSTRUKS FOR ORDEN OG SIKKERHET

- 5.1.11.1 Ikke-flykyndige besøkende skal holdes separat fra flyoperative områder. Dette betyr at kun flykyndig personell kan bevege seg i området rullebane og oppstillingsplass. Ikke-flykyndige må kun entre disse områder i følge med en flykyndig.

- 5.1.11.2 Publikum gjøres oppmerksom på adgangsrestriksjoner på følgende måte:

- A Det står skilt ved bom mellom hangarer.
- B Det er oppsatt skilt ved østenden av banen.
- C Det er oppsatt skilt ved modellflyplass

- 5.1.11.3 Røyking og all bruk av ild er forbudt på oppstillingsplassen for fly, samt innenfor en avstand av 20 meter fra fly, samt innenfor en avstand av 20 meter fra lagring av bensin, samt i hangarene.

- 5.1.11.4 Ved spørsmål rundt adgangskontroll og sikkerhetstiltak kan lokal sikkerhetsansvarlig kontaktes:
-Ansvarshavende for Security Bård Slettbakk Ulvund, tlf. 416 16 770

5.2 Plasstjeneste

5.2.1 INSTRUKS FOR FLYPLASSVEDLIKEHOLD - FLYPLASSJEFEN

- 5.2.1.1 Flyplassjefen rapporterer til styret som igjen har nær kontakt med plassens grunneiere. Flyplassjefen har ansvaret for vedlikeholdet av flyplassen.
- 5.2.1.2 Flyplassjefen skal sørge for at forholdene blir inspisert minst en gang pr. måned. Inspeksjonen skal utføres i henhold til vedlegg 1:«Sjekkliste for plassvedlikehold». Eventuelle avvik utbedres eller rapporteres til leder for plasstjenesten. (se liste over kontaktpersoner)
- 5.2.1.3 Flyplassjefen holder oversikt over reservelyspærer slik at det alltid finnes reserve. Utskifting av lyspærer gjøres fortløpende ved inspeksjon eller av leder for plasstjenesten etter rapportering om defekt belysning.
- 5.2.1.4 Om sommeren skal man ved inspeksjon iaktta gressets lengde.
- 5.2.1.5 Om vinteren skal brøyteforholdene inspiseres
- 5.2.1.6 Redningsutstyr kontrolleres av flyplassjefen minst 1 gang pr. år. Flyplassjefen kontrollerer at brannslukningsapparater og lommelykter er kontrollerte. Liste for kontroll oppbevares i internkontrollperm i klubbhus.
- 5.2.1.7 Brannslukningsapparater kontrolleres en gang pr. år av godkjent kontrollant.
- 5.2.1.8 Flyplassjefen skal til enhver tid vurdere slitasjen på rullebane og taxebaner. I perioder når banen er bløt og spesielt sårbar kan flyplassjefen ut fra en totalvurdering stenge plassen. Slik stenging markeres ved ett kryss i hver ende av rullebanen. Kryss for stenging oppbevares i hangar nr. 3 /klubbhus.
- 5.2.1.9 En gang pr. år skal sikkerhetszone kontrolleres, likeså vegetasjonshøyden rundt flyplassen kontrolleres slik at denne ikke har vokst inn i den nødvendige frisone.
- 5.2.1.10 Flyplassen stenges for nattoperasjoner når mer enn tre lyspunkt er ute av funksjon, de tre lyspunkt som er ute av funksjon må ikke være etter hverandre.

5.2.2 INSTRUKS FOR FLYPLASSVEDLIKEHOLD -LEDERENS KONTROLL

- 5.2.2.1 Klubbens leder skal uoppfordret ta ekstra kontroll av flyplassen med utstyr og dens redningsutstyr minst 1 gang pr. år. Kvittering for denne kontroll føres på vedlegg 1:«Sjekkliste for plassvedlikehold»

5.2.2.2 Klubbens leder skal uoppfordret kontrollere lagring av bensin og drivstoff minst 1 gang pr. år. Kvittering for denne kontroll føres på vedlegg 1:«Sjekkliste for plassvedlikehold»

5.2.3 INSTRUKS FOR BRØYTING OG VINTERVEDLIKEHOLD. VINTEROPERASJONER

5.2.3.1 Det er en målsetning at Vinnu flyplass holdes åpen om vinteren. Klubben har eget brøyteutstyr og tilgang på ekstra brøyteutstyr når dette trengs.

5.2.3.2 Brøytebredden skal være minst 30 meter. Brøytingen skal foretas i hele banens lengde og med rette langsider. Ved første gangs brøyting om vinteren bør man legge til sikkerhetsmargin for eventuell økning av brøytekantenes utstrekning.

5.2.3.3 I partier ved taxebanen må brøytekantene holdes så lave at innflygingstraseen sees.

5.2.3.4 Det skal spesielt påses at gressmatten og rullebanelysene ikke skades av brøyting.

5.2.3.5 Ved vinterforhold må fartøysjefen vurdere banens glatthet og rullemotstand før dagens flyging. Liten friksjon gir dårlig styring og nedsatt bremseeffekt. Økt rullemotstand medfører nedsatt akselerasjon.

5.2.3.6 Vi kan grovt sett inndelegge vinterforholdene i følgende kategorier:

- Tørt godt vinterføre: God friksjon og liten rullemotstand.
- Nysnø på banen: Vurdere om det er glatt under snøen og om snøen medfører økt rullemotstand.
- Is på banen: Tørr kald is vil normalt kunne aksepteres. Kombinasjon is og fuktighet må vurderes nøye, i noen tilfeller må en anta at det er så glatt at banen må stenges for en periode. Flyplassjefen varsles og banen stenges med ett kryss i hver ende av rullebanen.

5.2.4 INSTRUKS FOR HÅNDBTERING AV BENSIN

5.2.4.1 Bensin og drivstoff oppbevares i godkjent emballasje.

5.2.4.2 Det skal være god lufting i hangarer hvor bensin oppbevares. Eget avtrekk ved behov.

5.2.4.3 Krav til minst 1 stk 6 kg håndbrannslukker type ABC i hver hangar.

5.2.4.4 Laminert oppslag i hver hangar det oppbevares bensin:

- A - Flyklubbens tillatelse til oppbevaring av brannfarlig vare. (Maks. 3 x 200 liter)
- B - Sikkerhetsdatablade for bensin
- C - Kopi av denne instruks (5.2.4)

Før det fylles bensin, husk:

5.2.4.5 Røyking og all bruk av ild forbudt.

5.2.4.6 Motor og tenning skal være avslått.

5.2.4.7 Ingen passasjerer skal befinne seg i luftfartøyet som tankes.

5.2.4.8 Uvedkommende holdes på avstand.

5.2.4.9 Avstand til stikkontakter og elektrisk utstyr skal være minst 3 m ved håndtering av bensin.

5.2.4.10 Ved fylling av bensin fra pumper med slange og pistol, skal det benyttes jordingsledning.
Jording skal tilkobles før bensinlokket åpnes.

Eksplosjonsfaren er størst ved lave temperaturer med tørr snø.

5.3 Elektrotjeneste

5.3.1 INSTRUKS EL-INSTALLASJON RULLEBANELYS. INSTRUKS EL-ANSVARLIG

5.3.1.1 Med rullebanelys i denne instruks omfattes rullebanekantlys, terskellys, baneendelys, taxebanelys og vindpølsebelysning.

5.3.1.2 Klubben bør så langt det er mulig oppnevne egen leder for elektrotjenesten. Hvem som oppnevnt fremgår av oppslag over tillitsverv.

5.3.1.3 Rullebanelys og fotocellefunksjon testet automatisk inntil 4 timer hver kveld. Minst 1 gang pr.måned skal lysarmaturer inspiseres, det sjekkes at lysene virker og at det ikke er synlige skader i lysarmaturen . Inspeksjon av rullebanebelysning kan utføres sammen med månedelig inspeksjon /gressklipping/brøyting av flyplassen. Inspeksjon utføres av vakthavende. Av og på funksjon fra radiosignal kontrolleres. Det kontrolleres også at jordfeilvarsling ikke er aktivert. Feil og mangler på lysanlegg meldes leder for elektrotjenesten.

5.3.1.4 Lyspærer skiftes ikke regelmessig. Lyspærer skiftes ved defekt funksjon.

5.3.1.5 Hvert år skal følgende kontrolleres av registrert installasjonsvirksomhet:

- Rullebanelys m/styring kontrolleres for skader og funksjon.
- Kontakter inspiseres.
- Jordfeilbryter og jordfeilvarsler testes.
- Ved feil utbedres disse av registrert installasjonsvirksomhet.
Periodisk verifikasjon utføres iht. NEK400-Elektriske lavspenningsinstallasjoner.

5.4 Brann- og redningstjeneste

5.4.1 HAVARIPLAN

Definisjon:

Havariplanen gjelder som en veiledende plan over den førsteinnsats som skal ytes ved en luftfartsulykke på Vinnu Flyplass. Gjeldende havariplan skal være gjort kjent for alle klubbens medlemmer, som oppslag ved klubbhus, for nødetater og på www.sunndalflyklubb.no

Varslingsansvar:

Enhver som er til stede på flyplassen

Operasjonsmønsteret på Vinnu Flyplass er delvis organisert virksomhet og delvis enkeltflygninger der det ikke er personell til stede. Med personell menes medlemmer i Sunndal Flyklubb. I tilfelle det ikke er av det faste personell til stede påhviler det **enhver som er vitne** til en ulykke å opptre i samsvar med denne plan etter beste evne. Den som tar ansvar for at havariplanen blir fulgt betegnes som den ansvarlige person og er den person skal koordinere førsteinnsatsen på plassen inntil utrykningspersonell og politi kommer.

Varslingsplan ved ulykke/brann/havari:

Ring 110 Sunndal Brannvesen/110-sentralen

Sunndal brannvesen/110-nødmeldingssentralen er ansvarlig for trippelvarsling til alle nødetater (110/112/113) etter at de har mottatt melding om havari/ulykke.

- Si at du ringer fra Vinnu flyplass, Sunndalsøra og hvem du er.
- Si hva som har skjedd
- 110-sentralen styrer samtalen og hjelper deg ved å stille spørsmål for å få fram mest mulig nøkterne fakta

På ulykkesstedet:

- Sikre havaristedet, skadde og redningsmannskaper mot brann.
- Yte førstehjelp til skadde personer til lege/ambulanspersonell ankommer
- Sperre av området og holde uvedkommende vekk
- Holde utrykningsveiene fri for folk og hindringer
- Dirigere og informere utrykningsmannskaper
- Henvise presse/media til politiet
- Samarbeide og om nødvendig, assistere politiet og redningsmannskaper

Brannslukkere og redningsutstyr:

På utsiden av hangarene i røde skap:	2 stk 12 kg Presto BC pulverslukkere
	2 stk lommelykter, 2 par hansker
I klubbrom/klubbhus:	1 stk Førstehjelpskoffert
	1 stk Stor oppladbar lommelykt
	1 stk verktøykasse: hammer, kniv, sag, baufil, brannøks, etc
I hver hangar der fly og/eller bensin er lagret:	minst 1 stk 6 kg håndbrannslukker type ABC
I klubbrom/klubbhus:	Kryss for stenging av rullebane

Havariplan- videre varsling Sunndal flyklubb

Etter at nødetater har overtatt skadested skal følgende funksjoner varsles:

Leder Sunndal Flyklubb:	Jan Hafsås, tlf. 911 28 992
Flyplassjef (BSL E 4-1):	Tore Bøklep, tlf. 911 33 906
Stedfortreder Flyplassjef (BSL E 4-1):	Leif Arne Mo, tlf. 920 36 420
Operativ Leder (SFHB):	Jan Hafsås, tlf. 911 28 992
Sikkerhetsansvarlig (Modell-FHB):	Magnar Kristiansen, tlf. 906 25 259

Disse varsler etter behov videre til nødvendige etater i henhold til:

«Forskrift om rapporterings- og varslingsplikt ved luftfartsulykker og luftfartshendelser mv.»

Dersom Motorfly er involvert:

- POLARIS ACC/ATC -Værnes Trondheim(døgnbemannet) eller tlf. 67 03 30 50.
- Politiet eller tlf. 02800
- Alarmtelefonen for Hovedredningsentralen Sør-Norge tlf. 51 51 70 00

Ved alvorlig luftfartshendelse varsles:

- Statens havarikommisjon for transport tlf. 63 89 63 20

Dersom Sportsfly er involvert:

- Politiet tlf. 02800
- Fagsjef Sportsflyseksjonen Tom Bjerke tlf. 995 45 119

Dersom Modellfly/droner er involvert:

- Politiet tlf.02800
- Fagsjef Modellflyseksjonen Jon Gunnar Wold tlf. 416 20 374

5.4.2 NØDETATER-TELEFONNUMMER

110	Brannvesen
112	Politi
113	Ambulanse-medisinsk nødhjelp

Årlig eller ved endring distribueres havariplan til:

- AMK-sentral Ålesund Helse Møre og Romsdal HF postmottak@helse-mr.no
- Sunndal brannvesen/Møre og Romsdal 110-sentral KF 110-sentralen@alesund.kommune.no
- Sunndal lensmannskontor/Politiet Møre & Romsdal post.noro@politiet.no

6 Ledelse og styringssystem

6.1 Styre og kontaktpersoner

Oversikt for nedlasting på www.sunndalflyklubb.no

I Styre og kontaktpersoner 2023

Verv	Navn	Seksjon	Tlf
Leder	Jan Hafsås	Sportsfly	Mob. 911 28 992
Nestleder	Trude Liavåg	Sportsfly	Mob. 416 47 839
Sekretær	Tore Bøklep	Sportsfly	Mob. 911 33 906
Kasserer	Roe Kleive	Sportsfly	Mob. 911 08 471
Styremedlem	Per Erling Raknes	Modellfly	Mob. 905 82 233
Varamedlem	Bård Sletbakk Ulvund	Sportsfly	Mob. 416 16 770
Varamedlem	Asbjørn Tronsgård	Sportsfly	Mob. 906 85 346
Kontaktperson Modellfly	Magnar Kristiansen	Modellfly	Mob. 906 25 259
Kontaktperson Modellfly	Frode Lønseth	Modellfly	Mob. 934 07 598
Kontaktperson Motorfly	Leif Arne Mo	Motorfly/Sportsfly	Mob. 920 36 420
Kontaktperson Sportsfly	Leif Arne Mo / Bård Sletbakk Ulvund		
OPL-Operativ leder - Sportsfly	Jan Hafsås		Mob. 911 28 992
Stedfortreder flyplassjef	Leif Arne Mo		Mob. 920 36 420
FL-Flytryggingsleder Sportsfly	Jan Hafsås		Mob. 911 28 992
TL-Teknisk leder - Sportsfly	Ragnar Opdøl	Sportsfly	Mob. 952 68 591
MA-Miljøansvarlig - Sportsfly	Frode Lønseth		Mob. 911 26 576
Skolesjef-Sportsfly	Leif Arne Mo		Mob. 920 36 420
Skolesjef Modellfly	Magnar Kristiansen		Mob. 906 25 259
Sikkerhetsansvarlig-Modellfly			
Flyplass-sjef	Tore Bøklep		Mob. 911 33 906
Leder for elektrotjenesten			
Leder for plasttjenesten	Tore Bøklep		Mob. 911 33 906
Stedfortreder leder for plasttjenesten	Leif Arne Mo		Mob. 920 36 420
Ansvarshavende for Security	Bård Sletbakk Ulvund		Mob. 416 16 770
Kontaktperson Hangarplasser	Håvard Johannessen		Mob. 905 59 059
Valgkomite-Leder	Leif Arne Mo		
Valgkomite	Frode Lønseth		
Valgkomite	Ragnar Opdøl		

Postadresse: Sunndal Flyklubb, Sunndalsvegen 640, 6612 GRØA
E-post: sunndalflyklubb@gmail.com
www.sunndalflyklubb.no

6.2 Gjeldende godkjenning av flyplassjefen, jf. BSL E 4-1 § 4 (1) c.

Flyplassjefen er godkjent av Luftfartstilsynet 08.04.2013

7 Vedlegg

7.1 Vedlegg 1: SJEKKLISTE FOR PLASSVEDLIKEHOLD

Generelt:

Feil og mangler som oppdages ved inspeksjon utbedres så snart som mulig eller rapporteres til leder for plasttjenesten. Dersom de kan ha betydning for flysikkerheten, rapporteres det til flyplassjefen.

Ved prioritering av utbedringsarbeid skal flysikkerheten komme i første rekke.

Se utfylt liste over ansvarlig for inspeksjon i internkontrollperm eller oppslag i klubbhus.

År	2023									2024		
	apr	mai	jun	jul	aug	sep	okt	nov	des	jan	feb	mar
Dato inspeksjon:												
Ansvarlig												
	x				x				x			
		x				x				x		
			x				x				x	
				x				x				x
Sjekkpunkt												
Flystripa og taxeveger												
Sikkerhetssone												
Sommer: Inspeksjon av rullebanelys (evt.skader og at de lyser)												
Vinter: Brøytestikker												
Brannsløkkingsutstyr (jan-apr-jul-okt)												
Vindpølse												
Om vinteren sjekke brøytekanter slik at sikkerhetssoner og sikt ivaretas												
Sign.												

7.2 Vedlegg 2: SJEKKLISTE-LEDERENS KONTROLL

Kontroll i henhold til:

4.2.2 INSTRUKS FOR FLYPLASSVEDLIKEHOLD -LEDERENS KONTROLL

År	
Måned	1.halvår
Dato	
Ansvarlig	
Leder Sunndal flyklubb	
Kontroll av flyplassen med utstyr og dens redningsutstyr	
Sikkerhetssone	
Kontrollere lagring av bensin og drivstoff	
Sign.	

7.3 Vedlegg 3: SJEKKLISTE-FLYPLASSJEFENS KONTROLL

Kontroll i henhold til:

4.2.1 INSTRUKS FOR FLYPLASSVEDLIKEHOLD - FLYPLASSJEFEN

4.3.1 INSTRUKS EL-INSTALLASJON RULLEBANELYS

År	
Måned	2.halvår
Dato	
Ansvarlig	
Flyplassjef	
Kontroll av flyplassen med utstyr og dens redningsutstyr	
Sikkerhetssone	
Bestill periodisk verifikasjon rullebanelys	
Sign.	